

Stappenplan | Omgang met burgerinitiatieven

De afgelopen jaren zijn bewoners steeds vaker zelf het initiatief om een warmtenet in hun wijk te realiseren. Aan de hand van dit stappenplan kijken we wat er nodig is om tot een wijkuitvoeringsplan aardgasvrij te komen en hoe gemeenten om kunnen gaan met burgerinitiatieven.

Welke stappen moeten er gezet worden om tot een wijkaanpak te komen?



Stappenplan | Omgang met burgerinitiatieven in de warmtetransitie

Wat zijn de mogelijkheden van burgerinitiatieven binnen de warmtetransitie?

In oktober 2022 kondigde Minister Jetten aan dat er bij collectieve warmtesystemen met meer dan 1.500 aansluitingen een publieke meerderheidseis opgenomen wordt in de nieuwe wet collectieve warmte¹. Bij de toewijzing van warmtekavels moeten gemeenten erop toezien dat de infrastructuur voor de warmtelevering grotendeels in publieke handen ligt. In de kamerbrief van 6 juli 2023 is er meer duidelijkheid gegeven over de rol van burgerinitiatieven (warmtegemeenschappen)². In deze brief geeft de minister aan dat er op de publieke meerderheidseis een uitzonderingspositie opgenomen zal worden voor warmtegemeenschappen. Hiermee wordt het voor burgerinitiatieven mogelijk om (volledig) eigenaar te worden van een collectief warmtesysteem.

Om aangemerkt te kunnen worden als warmtegemeenschap moet deze voldoen aan de definitie zoals opgenomen in de Europese richtlijn hernieuwbare energie (REDII)³. Het dient in dit geval te gaan om een juridische entiteit gebaseerd op open en vrijwillige deelname. Dit betekent dat deelname aan een warmtegemeenschap non-discriminatoire is en er geen hoge financiële vergoeding gevraagd kan worden. In de statuten van de warmtegemeenschap moet opgenomen zijn dat leden, vennoten of aandeelhouders uitsluitend natuurlijke personen, micro-ondernemingen, kleine ondernemingen, middelgrote ondernemingen of lokale openbare lichamen mogen zijn. Daarbij moet de feitelijke zeggenschap bij hen liggen

en dienen zij in de nabije omgeving van de collectieve warmtevoorziening te zijn gevestigd.

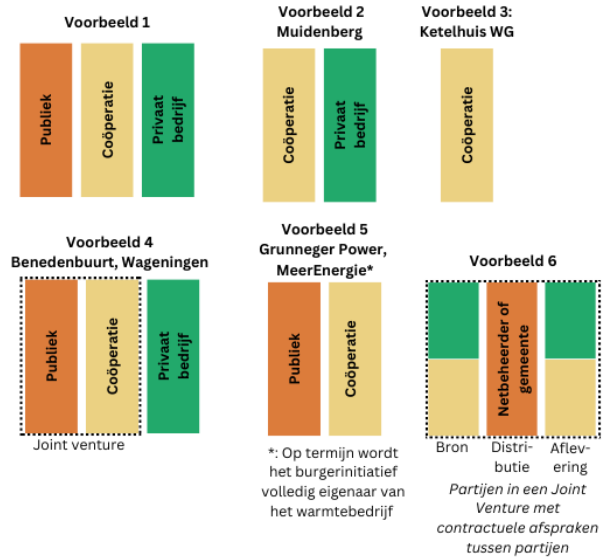
Toekomstbestendige eigenaarsvormen onder de (nieuwe) warmtewet

Er zijn verschillende eigenaarsvormen mogelijk waarin burgerinitiatieven, gemeenten en/of private partijen kunnen deelnemen. Elk van de verschillende eigenaarsvormen heeft zijn eigen voor- en nadelen. Er zijn verschillende rollen mogelijk voor gemeenten binnen een organisatievorm. Zo kunnen gemeenten kiezen om te participeren binnen een coöperatief warmtebedrijf (bijvoorbeeld het Warmtenet Grunneger Power of de Benedenbuurt in Wageningen) of participeren en op termijn uit het warmtebedrijf stappen (bijvoorbeeld Meer Energie). Ook kan een gemeente het volledig overlaten aan burgerinitiatieven mét of zonder een private partij (bijvoorbeeld Ketelhuis WG of Warmtebedrijf Muidenberg).

¹ Kamerbrief *Wet collectieve warmtevoorziening, besluit infrastructuur in publieke handen* van Minister Jetten van 21 oktober 2022

² Kamerbrief *Voortgang voorstel Wet collectieve warmte* van Minister Jetten van 6 juli 2023

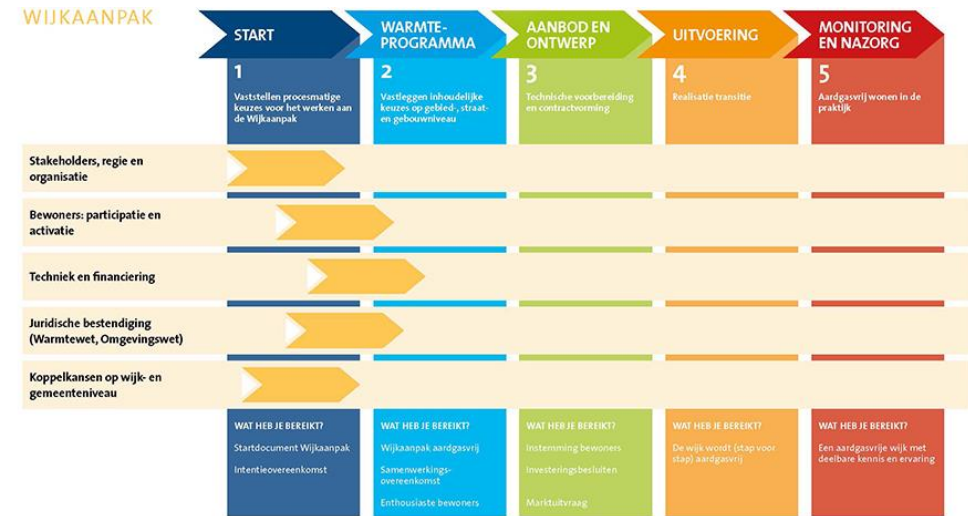
³ In Artikel 2 lid 16 van de Richtlijn Hernieuwbare Energie (REDII) wordt verwezen naar Hernieuwbare Energiegemeenschappen. In de wet collectieve warmte is dit vertaald als Warmtegemeenschappen.



Figuur 1. Voorbeelden van mogelijke eigenaarsvormen met betrekking tot een gemeente en/of burgerinitiatief

Welke stappen moeten er gezet worden om tot een wijkaanpak te komen?

In deze notitie gebruiken we de Toolkit Wijkaanpak van het Servicepunt Duurzame Energie om stapsgewijs te komen tot een aardgasvrije wijk. We focussen ons in deze notitie primair op de eerste stap van deze Toolkit.



De Toolkit beschrijft welke stappen er gezet moeten worden, echter maakt deze geen onderscheid in de rolverdeling tussen gemeente en een burgerinitiatief. De omgang met en mate van betrokkenheid bij een burgerinitiatief kan verschillen, afhankelijk van de gewenste rol van de gemeente, bijvoorbeeld als (mede) eigenaar in een warmtebedrijf.

Welke rol de gemeente ook aanneemt, er is altijd een bepaalde mate van overheidsparticipatie nodig om projecten van de grond te krijgen en aardgasvrije wijken te realiseren. Er zijn verschillende manieren om als gemeente te participeren; de mate van participatie kan verschillen van reguleren tot aan loslaten. Gemeenten kunnen er bijvoorbeeld voor kiezen om de proceskosten voor de wijkaanpak te financieren of slechts te faciliteren bij het regelen van de benodigde vergunningen. De Raad van Openbaar Bestuur heeft een 'overheidsparticipatie ladder' opgesteld waarin de verschillende manieren van participatie uiteen zijn gezet⁴. Bij warmteprojecten vanuit een burgerinitiatief heeft de gemeente vooral een stimulerende- en faciliterende rol.

Stap 1 | Bewoners stimuleren om zich te verenigen in een collectief

Om burgerinitiatieven van de grond te krijgen, is het van belang om als gemeente een stimulerende rol aan te nemen. In de verkennende fase breng je de wensen, behoeften en doelen van het initiatief en de gemeente in kaart (bijvoorbeeld het opzetten van een (coöperatief) warmtebedrijf, het enkel aanjagen van de warmtetransitie in hun wijk of het opzetten van een gezamenlijke inkoopactie). Onderzoek de overeenkomsten en verschillen en bepaal op basis hiervan wat het initiatief wel en niet doet.

Ons advies aan gemeenten is om in de beginfase de kaders (o.a. omgevingsvisie, transitievisie warmte, coalitieakkoord) helder te communiceren. Wanneer bij de gemeente al bestuurlijke uitspraken zijn gedaan over de eisen aan de eigenaarsvorm van een warmtebedrijf, warmtebronnen of de plaatsbepaling van een opwerklocatie, is het verstandig om daar vroeg in het proces op in te gaan.

Gemeenten hebben beperkte capaciteit en middelen beschikbaar. Het is dus belangrijk om als gemeente vroegtijdig te signaleren of bepaalde initiatieven kansrijk zijn en breder worden gedragen. Om die reden is het van belang om de kaders waarop initiatieven beoordeeld worden duidelijk te communiceren op de website van de gemeenten. We adviseren om hierin op te nemen dat de gemeente burgerinitiatieven kan faciliteren indien er een bepaalde mate van draagvlak onder bewoners is aangetoond⁴. Dit kan bijvoorbeeld door het ophalen van een bepaald aantal handtekeningen in de wijk. Zo is het voor burgerinitiatieven helder wanneer zij kunnen aankloppen bij de gemeente en welke hulp gemeenten kunnen bieden.

⁴ Het is belangrijk om te bepalen in hoeverre het initiatief/idee gedragen wordt door een bredere groep in de wijk dan enkel een groep koplopers die zich melden bij de gemeente. Door dit draagvlak al in een vroeg

Acties	
Burgerinitiatief	Gemeente
<ul style="list-style-type: none"> • Zoek stakeholders met 'energie' en gezamenlijk belang • Bekijk welke organisaties, verenigingen of sleutelfiguren in de wijk je als burger initiatief wilt betrekken • Organiseer het burgerinitiatief • Bepaal wat de doelen zijn van het burger initiatief 	<ul style="list-style-type: none"> • Organiseer een open gesprek om de behoeftes van het burger initiatief op te halen • Stel de kaders vast aan welke initiatieven wijken de gemeente mee willen en kunnen werken. • Communicatie vanuit de gemeente richting een burgerinitiatief wat de gemeente kan betekenen en onder welke randvoorwaarden de gemeente mee werkt
Op te leveren producten	
<ul style="list-style-type: none"> • Commitment van een groep bewoners door bijvoorbeeld handtekeningen van bewoners in de wijk • Gespreksnotitie met verkenning van overlap van doelen en wensen 	

stadium te toetsen voorkom je het gevaar dat enkel aandacht besteed wordt aan een geringe representativiteit van het initiatief en de wensen en/of ideeën van de rest van de wijk niet meegenomen worden.

Stap 2 | Het komen tot een startdocument en intentieovereenkomst – faciliteren met professionele ondersteuning

Wanneer er een collectief is gevormd, dien je als gemeente ervoor te zorgen dat er geen stilte valt; opgebouwd vertrouwen en enthousiasme vervliegt snel. Een belangrijke rol van gemeenten is het faciliteren van burgerinitiatieven, met daarbij wel een stap terug te nemen in de betrokkenheid om een initiatief zelfstandig tot een concreet plan te laten komen. Als een gemeente veel inzet toont, ontstaat het risico dat het initiatief niet meer van de bewoners zelf is. Aan de andere kant is een bepaalde mate van betrokkenheid en ondersteuning vanuit de gemeente wel gewenst. Daarom wordt aanbevolen ondersteuning te organiseren op bepaalde competenties, zoals data-analyses van de wijk, ondersteuning bij haalbaarheidsonderzoeken en het verbinden van de stakeholders.

Wanneer er een concreet plan is opgesteld, kan de gemeente het gesprek aangaan om tot een intentieovereenkomst te komen. Er zal daarnaast periodiek overleg nodig zijn om het initiatief te ondersteunen met verduidelijkende vragen en het aanhaken van relevante afdelingen.

Het is belangrijk om in deze fase niet te snel de slag naar de (technische) inhoud te maken. Eerst moeten de kaders en procesafspraken voor alle partijen duidelijk zijn. Stel daarom als gemeente ook bepaalde eisen aan deze kaders en procesafspraken⁵. Neem gezamenlijke uitgangspunten op in een startdocument.

De provincie Noord-Holland heeft een subsidie opengesteld voor burgerinitiatieven om warmteprojecten te ondersteunen. Deze subsidie is (vooral) bedoeld voor de opstartfase van burgerinitiatieven (denk hierbij aan

zaalhuur voor informatiebijeenkomsten, het inhuren van deskundigen voor advies en het professionaliseren van burgerinitiatieven). De subsidie dekt 100% van de noodzakelijke kosten tot €10.000,-. De provinciale subsidie zal niet toereikend zijn om burgerinitiatieven volledig tot aan de realisatiefase te ondersteunen. Om initiatieven die een verdieping vergen verder te kunnen ondersteunen, bestaat er de mogelijkheid om nog een gemeentelijke subsidie beschikbaar te stellen.

Acties	
Burgerinitiatief	Gemeente
<p>Stakeholders, regie en organisatie</p> <ul style="list-style-type: none"> Stel projectleider aan Zoek stakeholders met 'energie' en gezamenlijk belang Denk na over de gewenste eigenaarsvorm van het burgerinitiatief en verdere organisatie en professionalisering van het burgerinitiatief Stel een gezamenlijk communicatieplan op Benoem gezamenlijk, met de gemeente, de risico's (zowel inhoudelijk als procesmatig) Maak een projectplanning: per stap verwachtingen, resultaten en de go/no-go's <p>Participatie en Communicatie</p> <ul style="list-style-type: none"> Breng de wijk in beeld: welk type bewoners (sociaal-eco), welke type gebouwen Maak een communicatie-doelgroepenanalyse. Maak een communicatieplan over het project én over het participatietraject <p>Techniek en financiering</p> <ul style="list-style-type: none"> Breng de wijk in beeld: analyseer (bijvoorbeeld m.b.v. GIS) data over gebouwgegevens, verbruiksgegevens, renovatie-, infrastructuur- en gemeentepannen in de openbare ruimte Bepaal de grens van het voorlopige plangebied (eventueel opgedeeld in clusters) Start een verkennend haalbaarheidsonderzoek voor verschillende warmteopties en benoem kansen, risico's en no-go's en benodigde minimale incl. isolatie- en bouwkundige maatregelen Onderzoek samen met de gemeente subsidiemogelijkheden en financieringsopties <p>Koppelkansen</p> <ul style="list-style-type: none"> Overleg met de gemeente welke koppelkansen er in de wijk zijn 	<p>Stakeholders, regie en organisatie</p> <ul style="list-style-type: none"> Geef het burgerinitiatief mee welke randvoorwaarden de gemeente stelt aan de eigenaarsvorm Onderzoek hoe en wanneer je gemeenteraad wilt informeren over plannen en resultaten <p>Participatie en Communicatie</p> <ul style="list-style-type: none"> Organiseer een heldere communicatiestructuur tussen het burgerinitiatief, de gemeente en externe stakeholders <p>Techniek en financiering</p> <ul style="list-style-type: none"> Ondersteun burger initiatieven met het in beeld brengen van de wijk Ondersteun bij een analyse (GIS) van data over gebouwgegevens, verbruiksgegevens, renovatie-, infrastructuur- en gemeentepannen in de openbare ruimte Onderzoek samen met het burgerinitiatief subsidiemogelijkheden en financieringsopties <p>Koppelkansen</p> <ul style="list-style-type: none"> Identificeer de andere opgaven in de wijk Onderzoek of er verbindingen te maken zijn met andere programma's, medewerkers, plannen en communicatietrajecten Verken koppelkansen voor werk in de ondergrond en OR, en koppel plannen in de uitvoeringsfase
Op te leveren producten	
<ul style="list-style-type: none"> Een startdocument opgesteld door het burgerinitiatief in overleg met de gemeente <ul style="list-style-type: none"> Procesafspraken, vastgelegd in Startdocument: <ul style="list-style-type: none"> Context, scope, doel & uitgangspunten Verkenning koppelkansen Participatie-strategie Schets warmte-oplossing incl. businesscase Organisatie, planning & middelen Intentieovereenkomst tussen burgerinitiatief en de gemeente 	

⁵ Dergelijke eisen aan deze kaders en procesafspraken zijn verdeeld in de vier thema's zoals beschreven in de bijgevoegde tabel.

Stap 3 | Het komen tot een volwaardig project en samenwerkingsovereenkomst

Wanneer een burgerinitiatief concreter begint te worden, is het tijd om als dit verder te professionaliseren en gezamenlijk met de gemeente te gaan richten op concretisering van het project. Nadat een startdocument en intentieovereenkomst tussen het burgerinitiatief en de gemeente is opgesteld kunnen verdere afspraken worden gemaakt voor het vervolg.

De gemeente moet in deze fase nagaan hoe zij de afstemming met het college en de gemeenteraad gaan organiseren. De gemeente heeft in deze stap een regierol in het opstellen van een wijkuitvoeringsplan (WUP) aangezien dit in de meeste gevallen moet worden vastgesteld door het college van B&W en/of de gemeenteraad.

Concrete acties om te faciliteren en stimuleren

- Vanuit de gemeente capaciteit bieden door medewerkers vanuit de gemeente (deels) te detacheren bij burgerinitiatieven
- Een accountmanager aanstellen of aanwijzen die zich bezighoudt met een bepaald burgerinitiatief om zo meer betrokken te zijn
- Additionele subsidies beschikbaar stellen voor de professionalisering en uitwerking van burgerinitiatieven

Op te leveren producten

- Vastgesteld WUP, met daarin onder andere:
 - De businesscase, incl. financiering en subsidies
 - Het voorlopig ontwerp
 - Planning op wijk, straat en gebouwniveau
 - Voorlopig aanbod gebouweigenaren
 - Geïnformeerde en betrokken bewoners
- Samenwerkingsovereenkomst stakeholders

Meer informatie? Neem dan contact op met:

Robertjan Spaans (robertjan.spaans@servicepuntde.nl) of Tim den Hoedt (tim.denhoedt@overmorgen.nl).

Alegemene contactgegevens:

- info@servicepuntde.nl
- www.servicepuntduurzameenergie.nl