



Van inspraak naar samen ontwerpen

Zes lessen over co-creatie
in de energietransitie

In opdracht van gemeente Heemstede en
de Noord-Hollandse Energie Regio



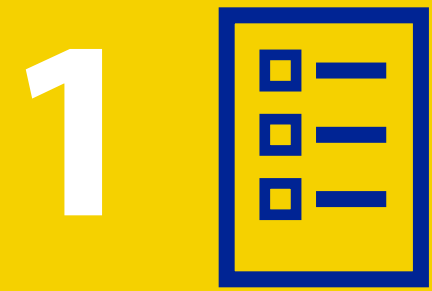
Inhoud

1. Inleiding	2
2. De casus 'Zonneparking Heemstede'	3
3. De zes lessen	4
 Contact	6
 Colofon	6



**“Mooi als het een
park wordt waar je
mag parkeren.”**

6 lessen



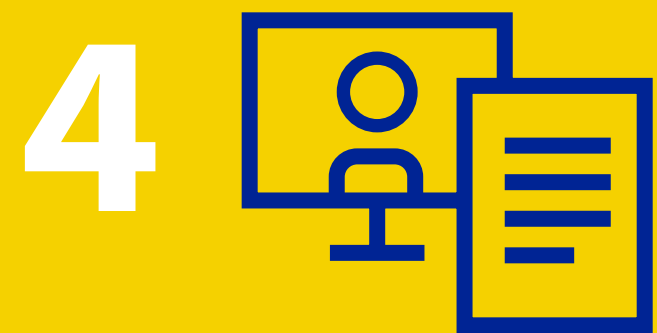
Stel een programma van eisen en wensen samen met omwonenden op



Ga het gesprek aan met een positief perspectief



Stel een groep samen van mensen met diverse achtergronden en rollen



Bied verschillende mogelijkheden aan om mee te kunnen doen en zo verschillende doelgroepen te bereiken



Maak het tastbaar en visualiseer de uitkomsten van het traject



Gebruik een brede maatschappelijke businesscase in plaats van een traditionele businesscase voor de zonneparking

Inleiding



Veel Nederlandse gemeenten proberen vaart te maken met de energietransitie. Dat moet ook wel, want in het klimaat-akkoord is afgesproken dat in 2030 zeventig procent van de Nederlandse elektriciteit uit duurzame bronnen moet komen. Duurzame energie biedt allerlei kansen. Bijvoorbeeld een lagere energierekening, onafhankelijkheid, schonere lucht en werkgelegenheid.

Ook willen veel gemeenten duurzame energievoorzieningen creëren met lokaal eigendom. Dat wil zeggen dat omwonenden of gebruikers van het gebied kunnen meedoen én profiteren van de duurzame energieopwek.

In de Regionale Energiestrategieën (RES'en) beschrijven provincie, gemeenten en waterschappen samen met de netbeheerders, het bedrijfsleven, maatschappelijke organisaties en inwoners samen hoe en waar duurzame elektriciteit kan worden opgewekt. Per RES zijn er zoekgebieden in kaart gebracht voor windmolens en zonnepanelen.

Gemeenten en de provincie maken voor deze zoekgebieden de komende jaren concrete plannen samen met lokale betrokkenen. Ruimte is schaars, daarom zijn veel gemeenten aan het kijken naar effectief ruimtegebruik. Een van de aantrekkelijke opties is daarom het plaatsen van zonnepanelen op parkeerterreinen.

Samenwerking met inwoners, bedrijven en maatschappelijke organisaties bij het realiseren van duurzame energieopwek in de openbare ruimte is belangrijk om verschillende redenen:



Ten eerste kan hun inbreng ertoe leiden dat er rekening wordt gehouden met hun wensen en voorkeuren, wat leidt tot een grotere acceptatie en draagvlak voor de zonnepanelen.



Ten tweede kan hun deelname aan het proces ertoe leiden dat zij zich eigenaar voelen van de zonnepanelen. En andere voorzieningen van de zonneparking.



Ten derde kan hun inbreng ook bijdragen aan het verkrijgen van waardevolle feedback over de locatie, het ontwerp en de technische aspecten van de zonneparking. Wat weer kan leiden tot verbeteringen in het project.

Er is dus veel te winnen bij een creatieve en inclusieve vorm van participatie waarbij inwoners, bedrijven en maatschappelijk organisaties mee kunnen denken over de invulling van het gebied.

In 2022 heeft What Design Can Do in samenwerking met Kennisland in opdracht van de gemeente Heemstede en het RES-team Noord-Holland een cocreatietraject begeleid om samen met inwoners, gebruikers, verenigingen, ondernemers en overige betrokkenen te komen tot een gedragen ontwerp voor een zonneparking. Dit traject is een voorbeeld van een ontwerp-gedreven, co-creatief participatieproces en laat zien wat de rol kan zijn van ontwerp samen met inwoners bij het inpassen van de opwek van duurzame energie in de leefomgeving.

In deze handreiking delen we de belangrijkste zes lessen van dit traject, zodat andere gemeenten hiermee hun voordeel kunnen doen. In paragraaf 2 leest u meer over de casus van de Zonneparking in Heemstede. In paragraaf 3 vindt u een overzicht met de geleerde lessen.

“ Kijk vanuit een waarde-blik. Door niet alleen te meten met financiële kosten en baten. De maatschappelijke en ecologische waarde moet bepalend zijn.”

De casus 'Zonneparking Heemstede'



Aanleiding

De gemeente Heemstede heeft duurzaamheidsbeleid vastgesteld waarin ze aangeven hoe ze de doelen die gesteld zijn binnen het Klimaatakkoord en de Regionale Energiestrategie willen behalen. Eén van de uitgangspunten is dat ze voor het opwekken van duurzame elektriciteit vooral willen inzetten op zonnepanelen op daken en zonnepanelen boven parkeerterreinen, omdat de beschikbare ruimte zo meervoudig en efficiënt gebruikt wordt. Er zijn vijf parkeerterreinen aangewezen die mogelijk geschikt zijn voor het plaatsen van zonnepanelen.

De gemeente heeft in 2021 een haalbaarheidsscan laten uitvoeren met de Tool 'Park the sun'. Daaruit is gebleken dat het parkeerterrein

dat gelegen is naast het Sportpark Groenendaal de meeste potentie heeft, t.o.v. andere locaties.

Om drie redenen:

- 1) de kortste terugverdientijd (8-11 jaar);
- 2) de meeste opwek (550.000 kWh per jaar, genoeg voor het jaarverbruik van ruim 200 huishoudens) en
- 3) de meeste CO₂-besparing.

Een bijkomend voordeel is daarnaast dat de gemeente eigenaar is van de grond van het parkeerterrein en dat de gemeente en sportverenigingen al eerder de ambitie hadden om het sportpark te verduurzamen.



De locatie

Het parkeerterrein van
Sportpark Groenendaal

Het cocreatie- traject

In 2022 heeft What Design Can Do in samenwerking met Kennisland in opdracht van de gemeente Heemstede een participatietraject begeleid om te komen tot een breed gedragen ontwerp voor een zonneparking aan sportpark Groenendaal. Daarbij werden de wensen en ideeën van omwonenden gebruikers, verenigingen, ondernemers en overige betrokkenen opgehaald en vertaald naar verschillende scenario's.

Uniek aan het traject was een ontwerp-gedreven, co-creatief en inclusief participatieproces, waarbij inwoners, bedrijven en maatschappelijk organisaties mee kunnen denken over de invulling van het terrein. Daarnaast was er in dit traject een belangrijke rol weggelegd voor ontwerpers die hielpen bij het ontwikkelen van scenario's om de opwek van zonne-energie in te passen in de leefomgeving. Het doel van het traject was om te komen tot enkele scenario's voor de zonneparking en een programma van eisen en wensen wat op breed draagvlak kan rekenen van de inwoners, verenigingen en andere betrokkenen.

De gemeente bracht vooraf slechts enkele technische eisen in (zoals het aantal benodigde parkeerplaatsen en de mogelijkheid om een elektrische auto op te laden) en liet vervolgens veel ruimte voor de verdere invulling.

De hoofdvraag die centraal stond in het traject was:

“Wat zijn de randvoorwaarden om inwoners enthousiast te krijgen over de uitvoeringsplannen voor Zon op parkeerterrein sportpark Groenendaal?”



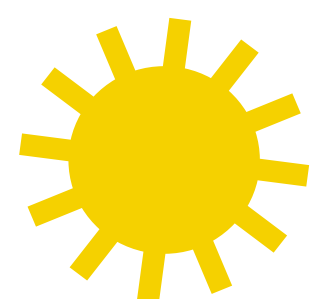
**Uniek aan het traject was
een ontwerpgedreven,
co-creatief en inclusief
participatieproces**

Het traject zag er als volgt uit



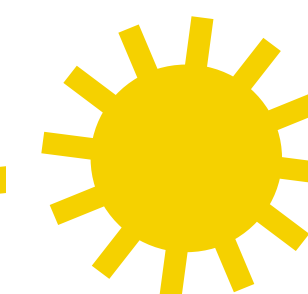
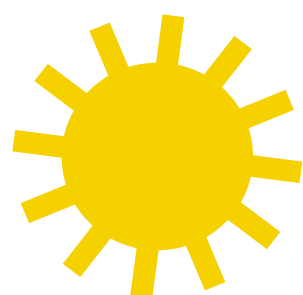
Tijdens de startbijeenkomst zijn omwonenden en verenigingen geïnformeerd en geïnspireerd over de plannen en het proces om samen te komen tot een ontwerp voor de zonneparking. Deelnemers aan de bijeenkomst konden ook aangeven welke thema's ze belangrijk vonden voor het vervolg.

Startbijeenkomst 8 juni 2022



Interviews en straatgesprekken Mei/juni 2022

Wensen, ideeën en behoeften ophalen met interviews en straatgesprekken. De interviews waren met acht mensen vanuit diverse betrokken verenigingen, ondernemers en omwonenden uit Heemstede en experts op het gebied van zonne-energie, architectuur en gebiedsontwikkeling. De straatgesprekken waren met gebruikers en bezoekers van het parkeerterrein en het sportpark.



Workshop 1 6 juli 2022

Workshop met inwoners/omwonenden, verenigingen, ambtenaren, ontwerpers en andere betrokkenen. Tijdens de workshop ging men op een creatieve manier aan de slag om te komen tot inzichten, kansen, ideeën, randvoorwaarden en wensen voor de zonneparking.

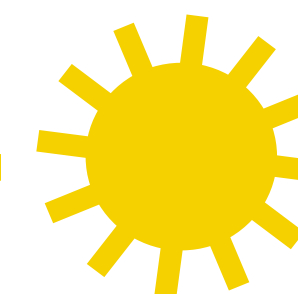
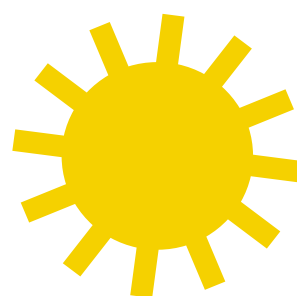
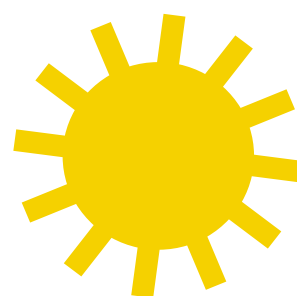
In de tweede workshop met inwoners, verenigingen, ambtenaren, ontwerpers en andere betrokkenen zijn alle wensen en ideeën vertaald naar mogelijke scenario's en oplossingsrichtingen voor het parkeerterrein en een voorlopig programma van eisen en wensen.

Workshop 2 2 november 2022



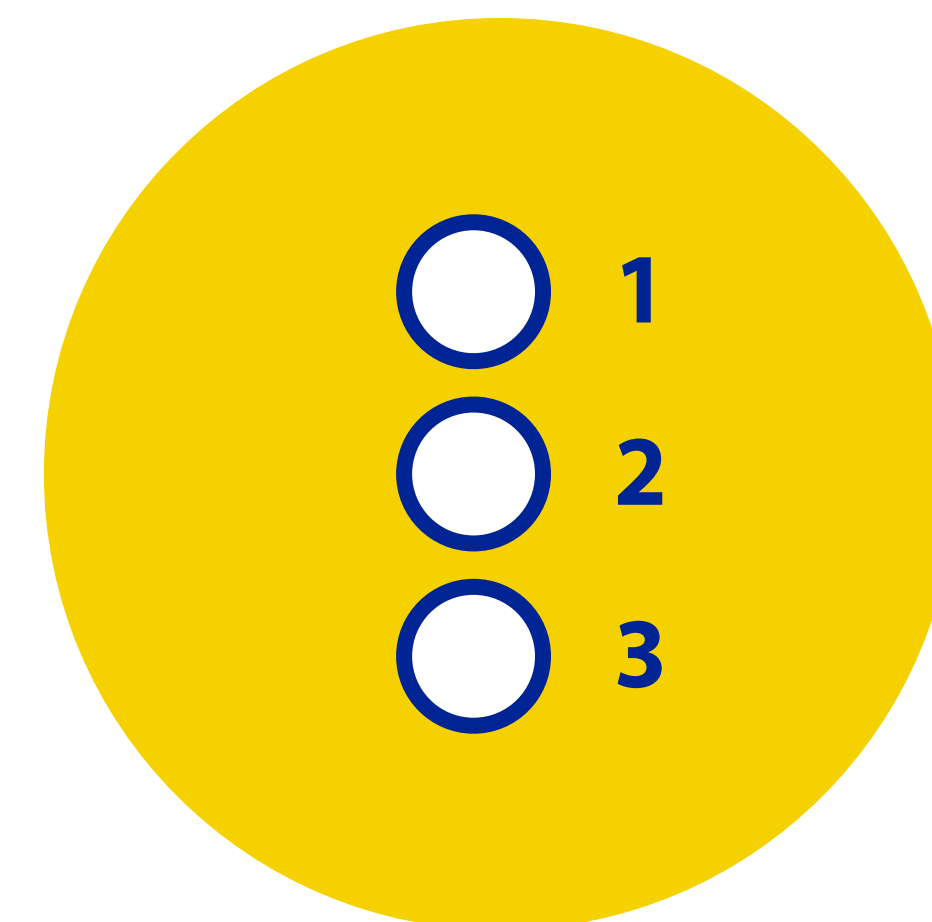
In de derde workshop met inwoners en de wethouder Duurzaamheid hebben we de drie scenario's teruggekoppeld en heeft men hierop kunnen reageren. De wensen worden meegenomen in het definitieve programma van eisen.

Workshop 3 20 maart 2023



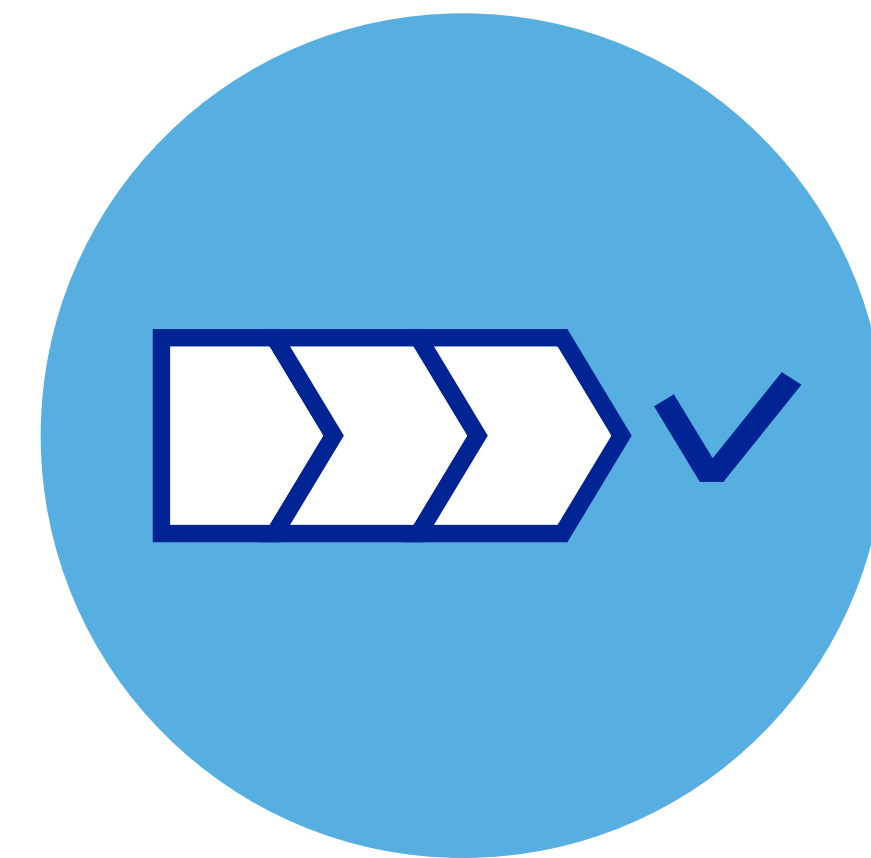
Uitwerking PvE en 3 scenario's 1e kwartaal 2023

Op basis van de opbrengsten van de interviews, gesprekken en workshops zijn er drie scenario's voor de zonneparking op het parkeerterrein uitgewerkt en is er een programma van eisen en wensen opgesteld.





Op basis van de haalbaarheidsstudie en de inzichten van inwoners, volgt een definitief ontwerp richting de gemeenteraad. De gemeenteraad bepaald of zij hiermee akkoord is en stelt het budget beschikbaar.



Advies voorleggen aan gemeenteraad
4e kwartaal 2023

Scenario's op platform Open Stad
4e kwartaal 2023

Inwoners van de gemeente Heemstede en bezoekers van het parkeerterrein kunnen op het online platform Open Stad reageren op het voorlopig ontwerp van de zonneparking. Daarna wordt een definitief ontwerp uitgewerkt.



Aanbesteding ontwerp en uitvoering

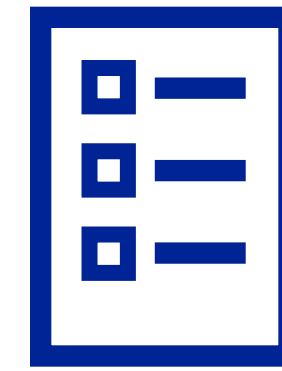
Op basis van het definitief ontwerp en het programma van eisen, wordt de aanbesteding uitgezet om tot een definitief ontwerp en realisatie van de zonneparking te komen.



“Uit een enquête blijkt dat Heemstede een van de fijnere plekken is om te wonen vanwege het vele groen. Dat groen moet ook de ruimte krijgen op het parkeerterrein”

Les 1

Stel een programma van eisen en wensen samen met omwonenden op



Bij een klassiek proces om zonnepanelen aan te leggen in de openbare ruimte, zie je vaak dat de gemeente een programma van eisen opstelt en vervolgens via een aanbesteding een partij selecteert die de aanleg mag gaan realiseren. Factoren die invloed hebben op het programma van eisen van het ontwerp zijn met name technische aspecten (opwekcapaciteit, materiaalgebruik) financiële aspecten (benodigde investering en terugverdientijd) en geldende wet- en regelgeving. Deze partij richt op verzoek van de gemeente vaak wel een participatietraject in, maar daarbij is de ruimte om mee te denken voor omwonenden en andere betrokkenen beperkt, omdat een aantal kaders al zijn vastgelegd en omdat de partij vooral gericht is op de financiële opbrengsten op de korte termijn.

Bij de casus in Heemstede zijn bewoners en verenigingen in een veel vroeger stadium betrokken, namelijk bij de ontwikkeling van het programma van eisen en wensen. Dit heeft geleid tot nieuwe inzichten en vernieuwende ideeën voor het terrein die veel verder reiken

dan de aanleg van zonnepanelen alleen. Het gesprek ging al gauw over andere aspecten, zoals groen, mogelijkheden voor sport en spel en veiligheid en er zijn uiteindelijk eisen toegevoegd op het gebied van circulariteit, biodiversiteit, ontmoeting en eigenaarschap. Het co-creatief opstellen van programma van eisen leidt kortom tot een veel diverser en completer programma wat leidt tot een betere inpassing van de zonnepanelen in het gebied en tot het benutten van andere kansen.

We bevelen aan om ook bij de nog te nemen stappen te blijven samenwerken met de betrokken omwonenden, inwoners, verenigingen en ondernemers.

Les 2

Ga het gesprek aan met een positief perspectief



De startvraag in Heemstede was niet “hoe passen we een zonneparking in”, maar: “hoe maken we dit een plek waar Heemstedenaren trots op zijn”? Dit positieve perspectief spreekt inwoners aan omdat het hen uitnodigt om actief mee te denken over de toekomst van hun gemeenschap en om hun dromen en ambities uit te spreken.

Het creëert een sfeer van hoop en mogelijkheid, in plaats van risico en beperking. Dit kan leiden tot grotere betrokkenheid en motivatie bij inwoners om mee te denken en zich in te zetten voor verbeteringen in hun gemeenschap.

Door het traject te starten met een wat bredere, open en positieve vraag wordt het traject voor een diverse groep interessant en niet alleen voor mensen die geïnteresseerd zijn in duurzame energie. Het biedt mensen de ruimte om andere thema's in te brengen, zoals ontmoeting, groen of veiligheid. Op deze manier kunnen ook andere kansen voor het gebied gesignaleerd worden en meegenomen worden in het ontwerp

“De transitie naar een duurzame energievoorziening is niet alleen als een technologische en financiële opgave. Er zijn ook allerlei koppelkansen”

Les 3

Stel een groep samen van mensen met diverse achtergronden en rollen



Het is belangrijk om een ontwerpgroep te maken met mensen met diverse achtergronden en rollen, omdat deze diversiteit leidt tot een breder scala aan perspectieven en ideeën. Dit kan helpen bij het identificeren van problemen en kansen die anders misschien over het hoofd zouden worden gezien. Diversiteit kan ook bijdragen aan een grotere inclusiviteit en rekening houden met de behoeftes van een breder scala van de inwoners. Bovendien kan het ook helpen bij het voorkomen van groepsdynamieken die tot eenzijdige oplossingen leiden.

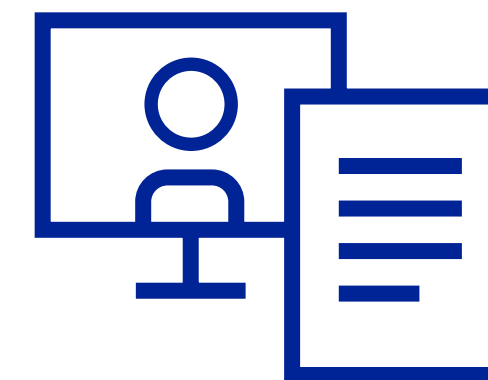
In Heemstede bestond de groep uit inwoners, leden van verenigingen, lokale ondernemers en vertegenwoordigers van de gemeente. Uniek in dit traject was de betrokkenheid van ontwerpers en architecten. De ontwerpers hadden een belangrijke rol bij het aanjagen, kanaliseren en visualiseren van de ideeën van mensen. Het zorgde ervoor dat de creativiteit in de groep werd vergroot en dat we bepaalde zorgen of wensen direct konden meenemen in het ontwerp. Ook zorgde dit voor

een constructieve sfeer in de groep. Technische vragen, wensen en zorgen werden direct door de groep besproken met de experts.

In deze groep ontbrak de jeugd van Heemstede, hen hebben we apart gesproken. We zagen dat de jeugd tot heel andere wensen en behoeftes kwamen dan de inwoners die deelnamen aan de workshops. Bij een volgende keer zouden we daarom ook jeugd betrekken in de ontwerpgroep.

Les 4

Bied verschillende mogelijkheden aan om mee te kunnen doen en zo verschillende doelgroepen te bereiken



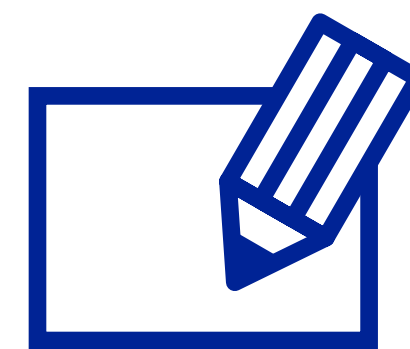
In dit traject hebben we inwoners en verenigingen op verschillende manieren betrokken (zie paragraaf 2). Zo organiseerden we interviews en 1op1 gesprekken met diverse lokale betrokkenen en experts. Daarna organiseerden we straatgesprekken, waarbij met name veel kinderen, jongeren en jonge ouders hun ideeën deelden. Het viel op dat deze mensen weer een heel ander perspectief hadden en met andere ideeën kwamen.

Het hart van dit participatietraject lag echter bij de startbijeenkomst en twee workshops die we organiseerden. We organiseerden deze bijeenkomst in de avonden en op of in de buurt van het sportpark om deelname zo laagdrempelig mogelijk te maken. Toch viel het op dat veel van de deelnemers wat ouder waren.

De les die we hieruit trekken, is dat het voor het draagvlak en de representativiteit belangrijk is om mensen verschillende mogelijkheden te bieden om mee te denken en mee te doen, zodat je mensen van verschillende achtergronden en leeftijden bereikt. Naast workshops, interviews en straatgesprekken denken we daarbij bijvoorbeeld aan het organiseren van een sessie op een middelbare school om meer jeugd te betrekken of een sessie bij een sportvereniging voor het betrekken de sporters die van het parkeerterrein gebruikmaken.

Les 5

Maak het tastbaar en visualiseer de uitkomsten van het traject



Ontwerpers zijn vaak experts in het visualiseren van ideeën en het creëren van concrete oplossingen. Door ontwerpers te betrekken bij het participatieproces, kunnen de ideeën en oplossingen van de deelnemers worden vertaald in een visueel aantrekkelijk en haalbaar ontwerp. In Heemstede hebben ontwerpers en architecten de opbrengsten vertaald naar schetsen en die schetsen zijn in een volgende bijeenkomst weer gedeeld met de groep.

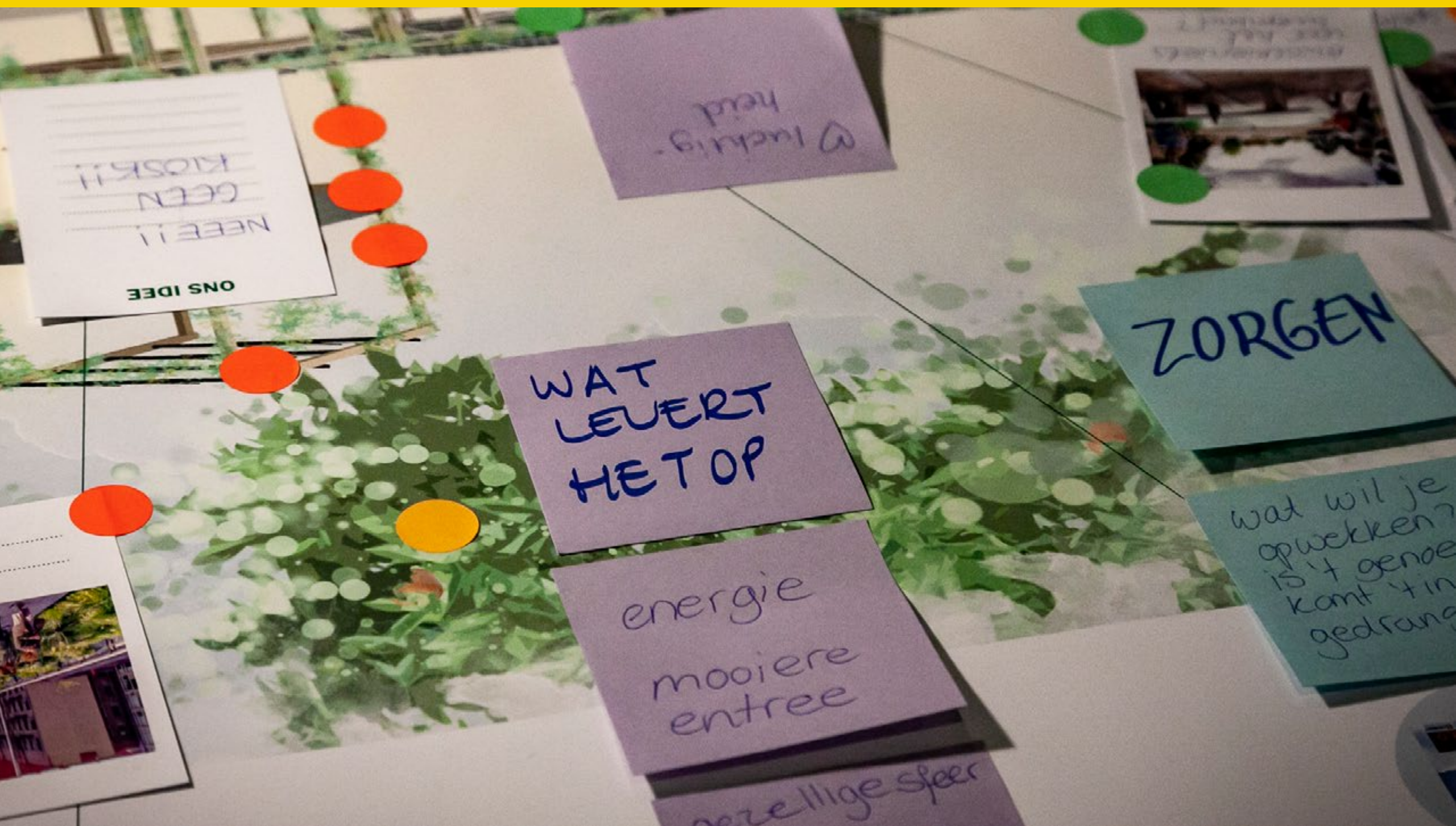
Daarnaast kunnen ontwerpers helpen bij het creëren van een aantrekkelijke en toegankelijke setting voor de participatie, zodat deelnemers zich op hun gemak voelen en meer geneigd zijn om deel te nemen. Een sociaal ontwerper ontwierp bijvoorbeeld een vragenbord waardoor kinderen uit Heemstede het leuk vonden om antwoord te geven op de vragen. Tijdens bijeenkomsten van het ontwerpteam werd er live meegetekend en visuele materialen gebruikt zodat mensen ook meer met beeld bezig zijn dan alleen met taal.

Bovendien, door ontwerpers bij het proces te betrekken, kunnen technische beperkingen vroegtijdig worden geïdentificeerd en opgelost. Een belangrijk punt van zorg in Heemstede was het gevoel van veiligheid op het terrein. Door in het ontwerp mee te nemen dat de zonneparking op hoge poten komt te staan, konden de bewoners zien dat dit veel ruimte creëert op het terrein.

Tot slot, ook kunnen ontwerpers helpen bij het communiceren van de resultaten van het participatieproces naar de besluitvormers en andere belanghebbenden. In plaats van alleen een tekstuele lijst van programma van eisen te delen, hadden we in Heemstede per scenario een schets wat meer zichtbaar maakt welke keuzes er gemaakt worden.

Les 6

Gebruik een brede maatschappelijke businesscase in plaats van een traditionele businesscase voor de zonneparking



Een brede maatschappelijke businesscase is een benadering die de economische, sociale, milieu- en culturele aspecten van een project in overweging neemt, in plaats van alleen te kijken naar de financiële aspecten. Het gaat erom de impact van een project op de gemeenschap te beoordelen en te meten in termen van bijvoorbeeld werkgelegenheid, milieu, leefbaarheid, sociale cohesie en welzijn. Er zijn verschillende redenen waarom het gebruiken van een brede maatschappelijke businesscase bij het aanleggen van een zonneparking wenselijk is.

Het draagt bij aan het verminderen van de weerstand tegen het project vanwege de maatschappelijke en milieuvriendelijke aspecten. In Heemstede zien we dat door een bredere benadering er een grotere betrokkenheid en participatie van de gemeenschap bij het project is, waardoor het project een groter draagvlak krijgt. Een brede maatschappelijke businesscase draagt ook bij aan de ontwikkeling van een duurzame samenleving door bijvoorbeeld bij te dragen aan de reductie van

CO₂ uitstoot. Zo wordt er ook groen toegevoegd op en rondom de zonneparking.

Een brede maatschappelijke businesscase kan ook bijdragen aan educatie en bewustwording over de voordelen van hernieuwbare energie en de noodzaak om de transitie naar een duurzame energie-infrastructuur te versnellen. In Heemstede onstonden er ideeën om leerzame wandelingen vanaf de zonneparking te starten en om met een energie-scorebord de bewustwording van groene energie te vergroten.

Daarnaast kan een brede businesscase bijdragen aan de sociale cohesie in de gemeenschap door bijvoorbeeld het creëren van werkgelegenheid en het verminderen van de energiekosten voor bewoners. Bewoners kunnen mede-eigenaar worden van de zonnepanelen en er kan bedrijvigheid ontstaan rondom de zonneparking. In Heemstede ontstond bijvoorbeeld het idee om sport en spel activiteiten te verbinden aan de zonneparking.



Visualisatie

Gedurende het proces werden de wensen en ideeën van de deelnemers vertaald naar schetsen. Hierop konden betrokkenen weer reageren, waarna de schetsen verder werden ontwikkeld.

Deze werkwijze zorgde ervoor dat er een beeld ontstond van hoe de zonneparking eruit kon gaan zien. En dat deelnemers hun bijdrage terugzagen. Wel is het belangrijk te melden dat deze visualisatie bedoeld is als sfeerimpressie en zeker geen ontwerp is.



“Alleen een dak erop maken dat is ook jammer.”

Contact



Heemstede Duurzaam helpt bij het toekomstbestendig maken van onze gemeente, wijken, woningen en bedrijven. Zo zorgen we samen voor een leefbaar en mooi Heemstede, nu en morgen.

Gemeente Heemstede

info@heemstededuurzaam.nl

023 – 5225506

Changency

Dagan Cohen

dagan@changency.network

06 – 55174304

Colofon

Deze publicatie is tot stand gekomen in opdracht van de gemeente Heemstede en Noord-Hollandse Energie Regio.

In deze publicatie delen we de lessen uit het participatietraject Zon in Heemstede, dat liep van juni 2022 tot en met februari 2023.

Opdrachtgevers

Roos Peeters, programmamanager
RES Noord-Holland Zuid
Mireille Middendorp, programmamanager
Heemstede Duurzaam

Projectleider

Dagan Cohen (Changency)

Actieonderzoek

Dave van Loon, Emma Steenbergen,
Astrid Lubsen (Kennisland)

Auteurs

Dagan Cohen (Changency),
Dave van Loon, Emma Steenbergen
(Kennisland)

Grafisch ontwerp

Jillem

